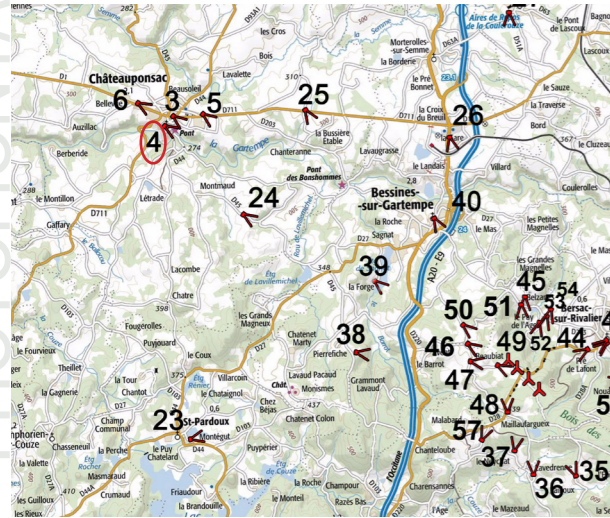
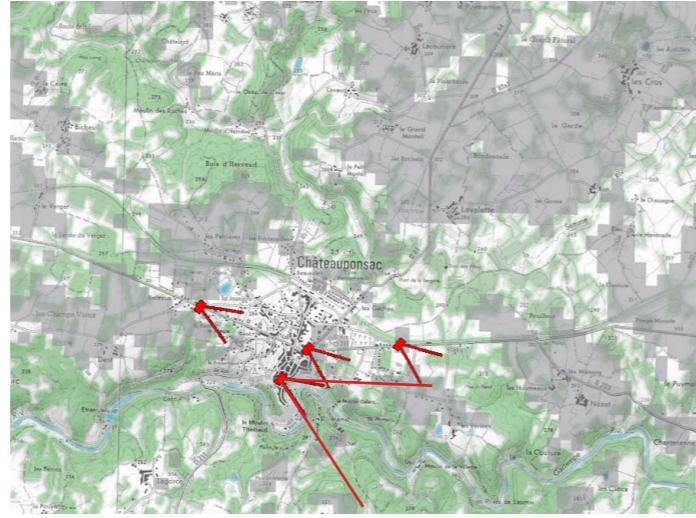


PHOTOMONTAGES
 Photomontage 4. A proximité du temple de Châteauponsac



Localisation du photomontage sur scan 100



Localisation du photomontage sur scan 25

Coordonnées (X,Y - en Lambert 93)	566809	6560495	Distance de l'éolienne la plus proche	E1	11 km
Direction de la prise de vue	Sud-est		Angle couvert par le PM	45°	
Objectif	Présenter une vue éloignée depuis le rebord du coteau de Châteauponsac, qui fait face au projet, de manière à évaluer si la présence du parc remet en cause l'expression de la succession de vallonnements qui font glisser le regard au lointain.				
Analyse	<p>Positionnée à la limite de l'enveloppe urbaine de Châteauponsac, cette prise de vue offre un balcon sur la succession de vallonnements qui séparent Châteauponsac des Monts d'Ambazac. Le motif végétal, omniprésent, donne du volume au relief. La texture qui l'anime figure, en s'estompant avec l'éloignement, un indicateur fiable du caractère lointain des Monts à l'horizon.</p> <p>Posé sur l'horizon, le projet est visible sans masque. Élevées, les éoliennes ne déstabilisent pas la lecture des lointains, notamment grâce à une compacité limitée à 4 machines qui ne peut rivaliser avec l'étendue de la ligne d'horizon. De fait, même si le parc par son observation de trois quarts affiche une certaine densité, la prégnance du jeu de volumes, de textures et de couleurs des éléments de premiers plans, le lointain des éoliennes et le caractère dégagé de la ligne d'horizon évitent l'émergence d'une incongruité.</p> <p>Cette absence d'incongruité dans un contexte de bonne perceptibilité des éoliennes, et l'absence, également, d'éléments parasites qui pourraient se surimposer à la forme des éoliennes permettent de conclure en l'absence d'impact significatif.</p>				



Vue à 45° de la situation actuelle

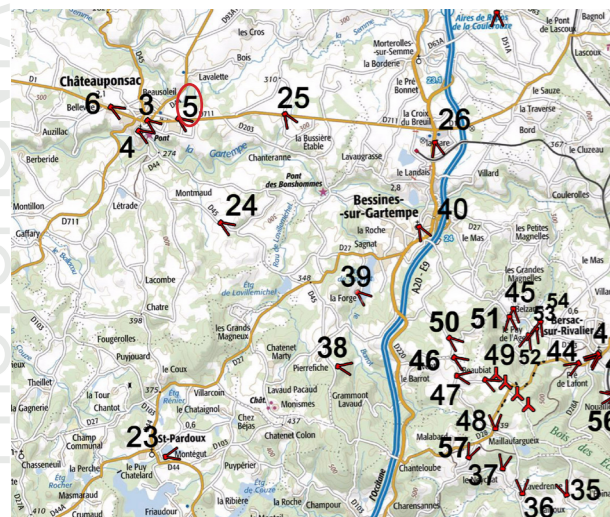


Vue à 45° avec figuration des éoliennes

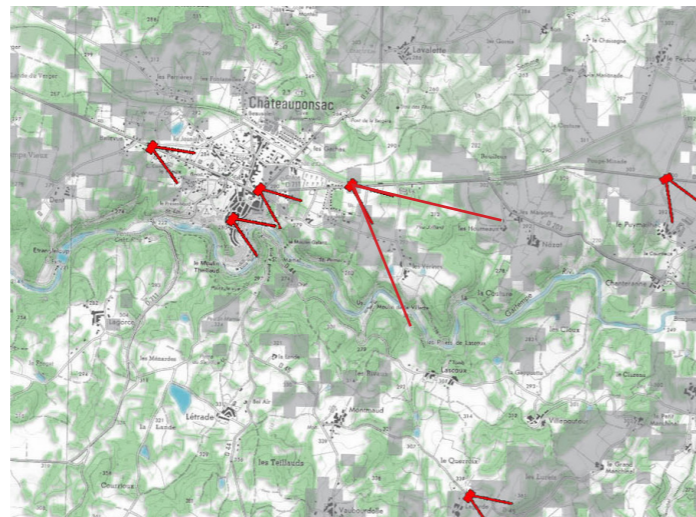


Photomontage 4 au 50mm dans un angle de 45°

Photomontage 5. Sortie Est de Châteauponsac sur la RD711



Localisation du photomontage sur scan 100



Localisation du photomontage sur scan 25

Coordonnées (X,Y - en Lambert 93)	567837	6560794	Distance de l'éolienne la plus proche	E1	11 km
Direction de la prise de vue	Sud-est		Angle couvert par le PM	45°	
Objectif	Présenter une vue éloignée depuis la sortie Est de Châteauponsac le long de la D711, axe de forte circulation				
Analyse	En sortie Est de Châteauponsac, les denses rideaux arborés circonscrivent les vues à l'immédiateté de l'observateur, ne ménageant un dégagement visuel vers le lointain qu'au droit de la route départementale. Inscrite derrière le rideau arborée, les éoliennes ne sont pas perceptibles.				

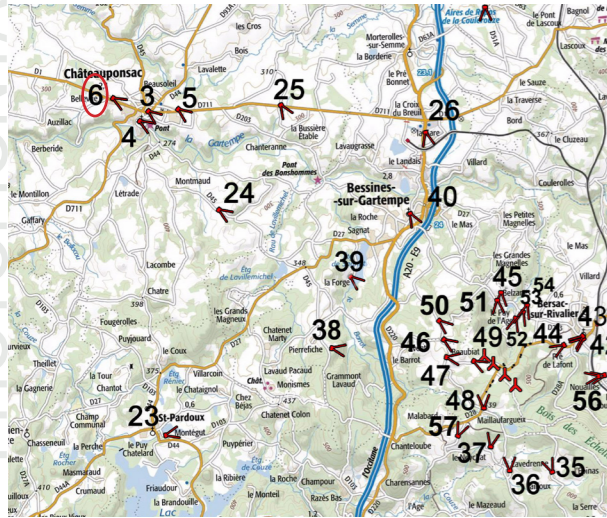


Vue à 45° de la situation actuelle

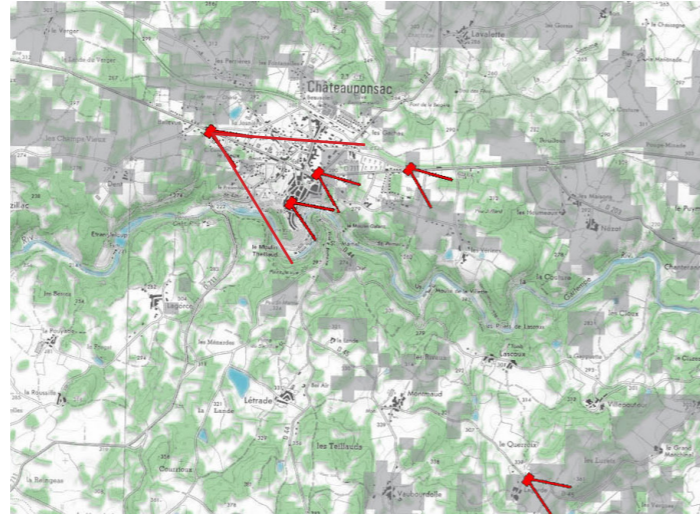


Photomontage 5 au 50mm dans un angle de 45°

Photomontage 6. Depuis l'avenue de Lorraine à l'ouest de Châteauponsac



Localisation du photomontage sur scan 100



Localisation du photomontage sur scan 25

Coordonnées (X,Y - en Lambert 93)	566084	6561142	Distance de l'éolienne la plus proche	E1	12 km
Direction de la prise de vue	Sud-est		Angle couvert par le PM	45°	
Objectif	Présenter une vue éloignée depuis l'entrée Ouest de Châteauponsac.				
Analyse	La longue ligne droite qui dessert l'entrée ouest de Châteauponsac prend la forme d'une rue et se trouve à ce titre encadrée de haies, de bâtiments et d'arbres. Malgré une position haute, les éoliennes restent masquées par les différents écrans latéraux et ne sont pas perceptibles.				

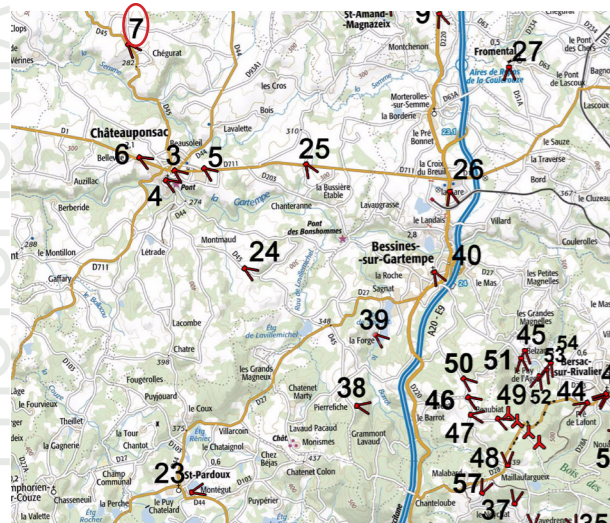


Vue à 45° de la situation actuelle

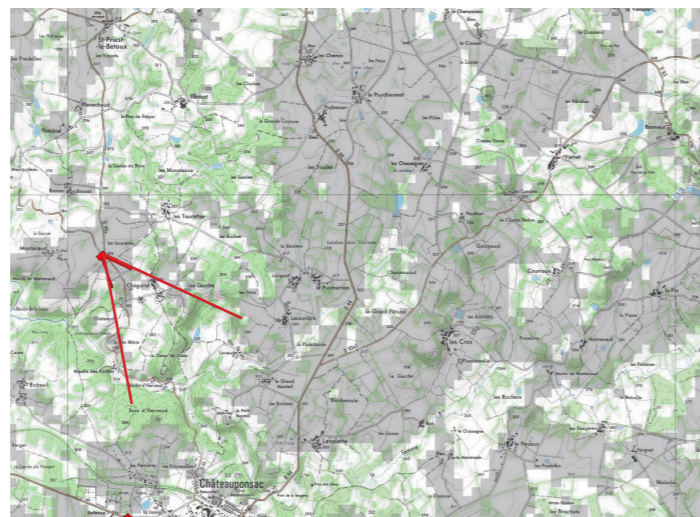


Photomontage 6 au 50mm dans un angle de 45°

Photomontage 7. Depuis le croisement de la D45 et de la D45a à proximité du lieu-dit de Chégurat à Châteauponsac



Localisation du photomontage sur scan 100



Localisation du photomontage sur scan 25

Coordonnées (X,Y - en Lambert 93)	565892	6564154	Distance de l'éolienne la plus proche	E1	14 km
Direction de la prise de vue	Sud-est		Angle couvert par le PM	45°	
Objectif	Présenter une vue éloignée depuis le croisement entre la D45 et la D45a, représentatif des vues offertes depuis les plateaux Ouest du territoire. C'est également le seul point de l'étude où il est possible d'observer le projet entrer en co-visibilité avec un autre projet éolien dans un panorama de moins de 180° d'angle.				
Analyse	<p>Offrant un dégagement visuel étendu sur les crêtes des Monts d'Ambazac, cette vue tranche avec les autres points de la séquence paysagère. Ceux-ci sont, en effet, marqués par des successions d'ouvertures et de fermetures du paysage, au grès de trouées dans les rideaux arborés successifs et des ondulations du relief.</p> <p>Si le premier plan est occupé par une plaine, l'essentiel de l'image se structure autour du motif végétal, de sa teinte, de son volume et de sa texture. Moins marqué qu'en d'autres endroits, le relief ne parvient pas à imposer une lecture de la profondeur par plans successifs. L'œil, glisse sur la masse végétale, dont l'estompage de la texture et le grisé du vert au lointain dessinent un gradient d'éloignement jusqu'aux crêtes des Monts d'Ambazac.</p> <p>Là, alignées derrière l'éolienne E1, les éoliennes s'affichent de façon compacte et, malgré leur élévation, ne perturbent pas la lecture de l'horizon que les crêtes étirent au lointain. Si la visibilité des éoliennes est modérée, l'impact est non significatif.</p> <p>Point à relever, le lieu de cette prise de vue s'est révélé être le seul site photographié où il pourrait être possible d'observer deux projets éoliens au sein d'un même panoramas (cf. Carte 35. ZIV, photomontages, unités paysagères et contexte éolien p.11). En effet, à l'ouest, émergent au-dessus de la crête quelques éoliennes du projet de Roussac. La végétation, la différence d'alignement des projets et l'angle supérieur à 100° qui les séparent dans le champ visuel, permettent de considérer qu'il n'y a aucun effet de saturation de la séquence paysagère et que l'impact cumulatif est non significatif.</p>				



Vue à 45° de la situation actuelle



Vue à 45° avec figuration des éoliennes



Photomontage 6 au 50mm dans un angle de 45°

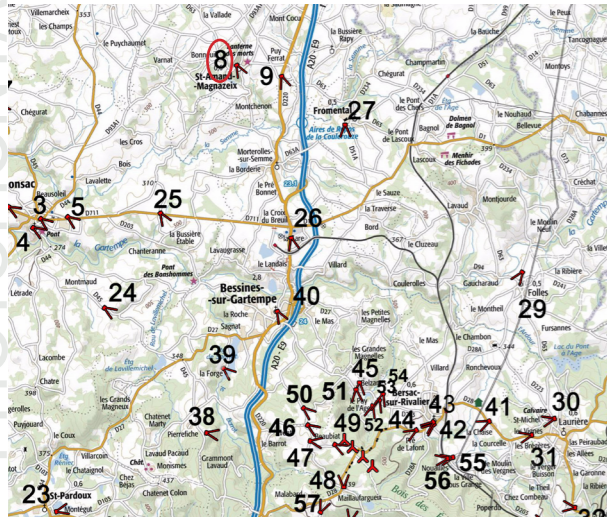


Photomontage 7 dans un angle de 120° à partir de photos prises au 50mm. **Distance d'observation : 35cm**

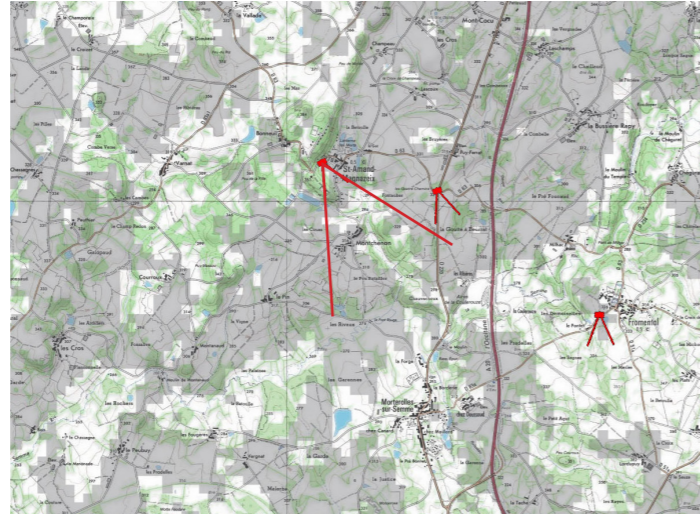
Aperçu, sous forme de silhouettes, du projet de Roussac visible sur le photomontage à 120° ci-dessous



PHOTOMONTAGES
Photomontage 8. Depuis Saint Amand Magnazeix



Localisation du photomontage sur scan 100



Localisation du photomontage sur scan 25

Coordonnées (X,Y - en Lambert 93)	572839	6565149	Distance de l'éolienne la plus proche	E1	11 km
Direction de la prise de vue	Sud-est		Angle couvert par le PM	45°	
Objectif	Présenter une vue éloignée du projet depuis les abords de Saint Amand Magnazeix, et proche de l'église, monument classé au registre des monuments historiques.				
Analyse	Depuis les abords de l'Église, un dense rideau arbustif masque les éoliennes. Il faut se déplacer d'une centaine de mètres pour disposer d'une vue sur le parc qui s'étire alors longitudinalement sur la crête (voir le commentaire du photomontage suivant)				

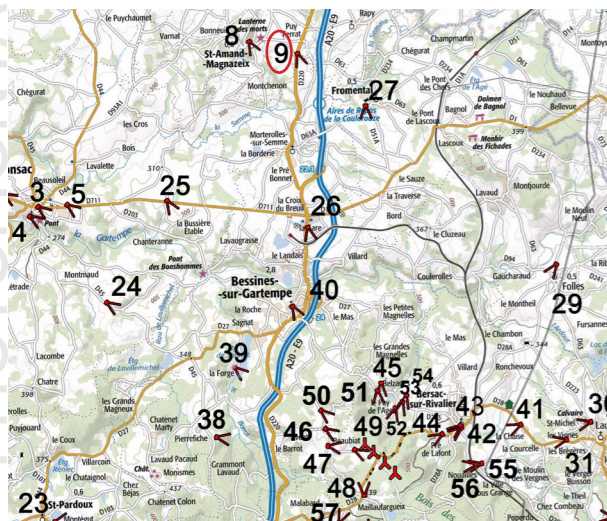


Vue à 45° de la situation actuelle

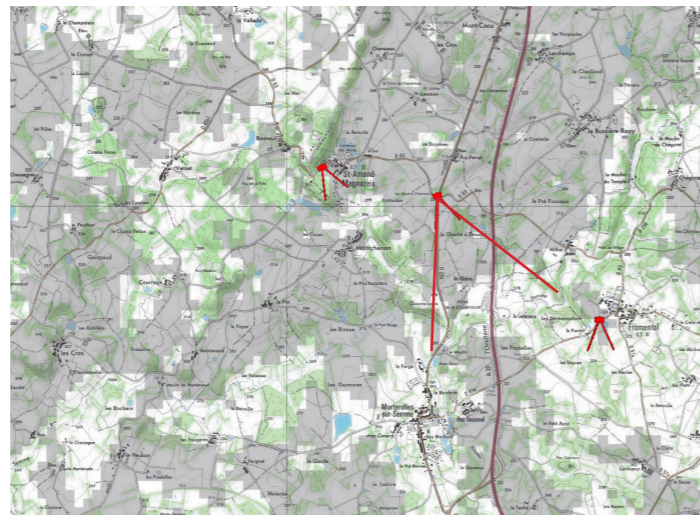


Photomontage 8 au 50mm dans un angle de 45°

Photomontage 9. Depuis le croisement de la RD220 et de la RD63 près de Saint Amand Magnazeix



Localisation du photomontage sur scan 100



Localisation du photomontage sur scan 25

Coordonnées (X,Y - en Lambert 93)	574174	6564768	Distance de l'éolienne la plus proche	E1	11 km
Direction de la prise de vue	Sud-est		Angle couvert par le PM	45°	
Objectif	Présenter une vue éloignée depuis le croisement entre la D63 et la D220 près de Saint Amand Magnazeix, axe de forte fréquentation. Offrir une vue d'ensemble sur le projet et la crête descendant vers le Nord des Monts d'Ambazac, pour apprécier s'il y a cohérence d'ensemble.				
Analyse	<p>Dans la continuité de la séquence observée sur le PM 8, où un rideau arboré épais contraignait les vues vers le Sud, ce point de vue marque la fin de ce rideau et le dégagement de la vue sur l'Extrémité Nord-est des Monts d'Ambazac. Structurée en 3 plans – plaines, moutonnements boisés et coteau, la vue voit se croiser deux lignes de force entre, côté Sud, la route qui appelle une focalisation du regard et, côté est, le doux plongement de la ligne de crête qui fait glisser doucement le regard.</p> <p>Inscrit entre ces deux sources de prégnance visuelle, le projet éolien se positionne de façon longitudinale en parfait alignement avec l'horizon. Point appréciable, la différence d'altitude du positionnement des machines imprime une légère courbure descendante au parc, courbure qui fait écho à la plongée de la crête. L'élévation des machines et cet effet attirent le regard sans pour autant écraser le panorama. En effet, l'ouverture de la vue, l'étendue de la crête et le caractère compact du projet ménagent la prédominance de l'échelle du paysage originel. Le projet ne déstructure pas la perception, il vient juste amener une nouvelle composante.</p> <p>Dès lors, si la visibilité des éoliennes est notable, leur position ne porte pas atteinte à la composition paysagère.</p>				



Vue à 45° de la situation actuelle



Vue à 45° avec figuration des éoliennes